

学生課からのお知らせ

■学生証(ICカード)動作確認について

自動証明書発行機で必ず学生証の動作確認*をし、不具合があった場合は、速やかに学生課学生生活係窓口(学生センター1階)に申し出てください(月～金曜日の9～17時)。4月末日までに申し出た場合、再交付手数料は徴収しませんが、5月以降に申し出た場合は、再交付手数料(1,000円)を徴収します。自動証明書発行機は、東棟1階グラウンド側に2台、学生センター1階中央棟側に1台設置しています。

*学生証をICカードリーダーにタッチし、自動証明書発行機の画面が「証明書・申請書選択」の画面になれば動作確認終了です。

■通学定期券の購入について

定期券の購入に必要な学生証と通学証明書(学生証裏面貼付用シール)は、入学式終了後に指定教室で交付します。学生証裏面シールに、学籍番号、氏名、住所、通学区間を記入し、学生証に貼付のうえ、定期券販売所で学生証を提示してください。

なお、2024年4月からモバイルPASMOアプリ(東武鉄道)、モバイルSuica(JR東日本)を利用し、モバイル端末でも定期券購入が可能となります。詳しくは、別添のPDFファイルをご確認ください。

獨協大学前<草加松原>駅では定期券の販売をしていません。

獨協大学近隣の定期券売場のある駅は、北千住駅・新越谷駅・春日部駅等です。

■住所変更手続について

本人または保証人の住所・電話番号を変更した場合は、ポータルサイトPorTaⅡの「住所変更」で速やかに変更をしてください。手続きを怠ると、大学からの重要書類が届かなくなります。なお、PorTaⅡの利用方法については、マイページ【学籍番号・入学式のご案内】の⑤「入学に際しての注意事項」でご確認ください。

■学生教育研究災害傷害保険について

本学では入学と同時に、全学生が「学生教育研究災害傷害保険」に加入しています。通学途中、授業中、大学行事中のケガについて補償されます。詳細は下記の学研災公式アプリ「SkettBook」をダウンロードし、「学生教育研究災害傷害保険加入者のしおり」をご覧ください。

tmn_skett-B_A4_231114_tachi

■奨学金について

大学ホームページで案内しています。内容を確認し、期限までに必要な手続きを取ってください。

大学ホームページ トップ>学生生活>奨学制度>学部学生

<https://www.dokkyo.ac.jp/campuslife/scholarship/undergraduate.html>

※高校予約採用の方は、「採用候補者決定通知」等書類の提出と進学届の提出(入力)が必要です。

給付の予約採用者について、自宅外通学の方は3月18日(月)までに申請書類を提出することにより、初回振込より自宅外月額が支給されます。詳細は大学ホームページで確認してください。

※新規申請は入学式当日に配布する「奨学金の葉」で案内します。

以上

通学定期券購入時の通学証明書確認が初回のみとなります！
窓口で並ぶことなく卒業時まで券売機でラクラク購入！

東武鉄道株式会社

東武鉄道（本社：東京都墨田区）では、2024年4月1日（月）よりPASMO通学定期券に限り、通学証明書または通学定期券購入兼用証明書（以下、「証明書等」という）の確認を、初回購入時のみとします。

今までは入学・進級時の購入の都度、証明書等の提出が必要なため、同シーズンには窓口が大変混雑し、購入まで時間がかかるケースが多くありましたが、これにより区間変更がない限り、窓口で並ぶことなく卒業時まで券売機で購入することができます。

また、モバイルのPASMO定期券でも同様のお取扱いとし、証明書等の初回確認以降は確認を省略、卒業時まで継続して購入することができます。

※ モバイルのPASMO定期券に関するリリースはこちら

[20240117_press_release_student_pass.pdf \(pasmo.co.jp\)](https://www.pasmo.co.jp/20240117_press_release_student_pass.pdf)

詳細は別紙のとおりです。

ご案内ポスター

学生さん、学校事務関係者のみなさまに、うれしいお知らせ！

通学定期券 **卒業時まで券売機で購入できる！**

ICカードで定期券購入の場合は通学証明書確認は初回のみ！

※モバイルのPASMOでも同様です。

いままでは！
進級するたびに、通学証明書を持って駅の発売窓口へ

新年度・新学期を迎える時期には、定期券発売窓口が混雑します！

これからは！
学校や通学定期区間に変更がなければ、券売機で購入

1回通学証明書を提出すれば、次回からは証明書不要で、駅の券売機で購入可能です！

2024年4月1日から「通学証明書」の書式が変わります。

24年春より 通学定期券は
行列をさけてアプリで最短翌日から！※

※翌日からのご利用には条件があります。詳細は、2024年3月以降にPASMOのウェブサイトを確認ください。

PASMO

電車・バス通学 するなら
iPhoneで モバイル端末で



いつでも どこでも 便利に！

チャージも 定期券も 場所や時間をえらばず
ご利用・ご購入いただけます

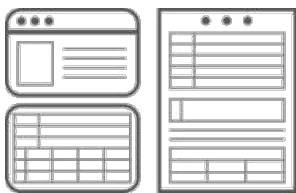
※アプリによるチャージは4:00～翌2:00、定期券の購入は5:00～23:45にご利用いただけます。

じぶんのクレジットカードがなくても！

各種デビット・プリペイドカードのほか この
春からは保護者のカードでも通学定期券を
購入いただけます

※保護者による決済は、2024年4月1日公開予定の
最新版PASMOアプリにてご利用いただけます。

通学定期券のご購入は、**かんたん3ステップ！**



学校が発行する、通学区
間の記載のある証明書を
ご用意ください。

※記入漏れにご注意ください。



アプリからPASMOを発
行し、定期券購入メニュー
よりお申込みください。

※2024年3月からは、正午までのお申込みは原則
として当日中に予約完了のご連絡をいたします。



「予約完了」のメールが届
いたら、PASMOアプリか
ら購入いただけます。

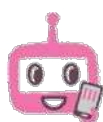
※購入には各種クレジットカード、デビットカード、プ
リペイドカードが必要となります。2024年4月か
らは、保護者のカードもご利用いただけます。

ご購入手順の詳細はこちら ▶

iPhoneの方



Androidの方



今だけ!!
おトクな
キャンペーン
も実施中



Apple Music

PASMOアプリ利用で
Apple Music
3か月無料

LINE Pay × PASMO

LINEプリペ (Visa)
×
モバイルのPASMO

最大 **1,000円** 相当
がもらえるキャンペーン実施中!

期間 2024/2/1 - 2024/6/30

モバイルSuicaのよくある質問

Q. モバイルSuicaの対応端末は？

A. モバイルSuicaホームページのQ&Aでご確認ください。

[詳しくはこちら](#)



Q. 予約申込後、いつからモバイルSuica通学定期券が使えますか？

A. 新規通学定期券は、使用開始予定日の14日前からモバイルSuicaアプリにて予約申請を行うことができ、モバイルSuicaサポートセンターでの予約内容確認・結果通知後、アプリにて購入時に当日から14日後まで使用開始日を再度選択することができます。サポートセンターでのお申込み内容の確認・結果通知は、4月期は正午12時までのご予約分、5月～3月期はPM17時までのご予約分を原則当日中に対応、それ以降のご予約分は原則翌日までを目途に対応します。

Q. アプリで通学証明書等をアップロードする際の注意点は？

A. モバイルSuicaアプリから予約時に通学証明書等をアップロードいただく際は、以下の項目を確認のうえ行ってください。
 ●通学証明書・通学定期券購入兼用証明書をアップロードいただく際は、必ず証明書に「氏名」・「住所」・「通学区間」・「卒業予定年月日」(※)が記載されていることを確認してください。証明書に不備がある場合、「非承認」となりますのでご注意ください。
 ●通学証明書はお持ちのモバイルデバイスのカメラより2枚撮影しアップロードができます。学生証と兼用タイプの通学証明書購入兼用証明書をお持ちの場合は、表面及び裏面をアップロードしてください。
 ※卒業予定年月日は、2024年度以降に発行される証明書等に記載されます。(2023年度末までに発行された証明書の場合は、証明書の有効期限の記載が必要です。)

Q. 通学定期券の承認通知を受けましたが、購入手続きができません。

A. サポートセンターでの承認通知から購入手続きまでの日数があきまると、作成した定期券情報が消失する場合があります。承認通知後はお早めに購入手続きをお済ませください。承認通知を受けた後に期限が切れてしまった場合や、誤って予約解除を行ってしまった場合は通学定期券を購入いただけませんので、お手数ですが再度モバイルSuicaアプリから通学証明書のアップロード・予約操作をお願いします。

Q. モバイルSuicaでクレジットカード決済以外で通学定期券を購入できますか？

A. 定期券の購入は、モバイルSuicaアプリまたはApple Pay・Google Pay™に登録のクレジットカードでの決済となります。また保護者等のクレジットカードによる代理決済「ワンタイムクレカ決済」がご利用可能です。これ以外の決済手段で定期券購入をいただくことはできません。

Q. 「ワンタイムクレカ決済」でチャージはできますか？

A. 2024年3月16日より、モバイルSuica通学定期券利用者限定(※)で、「ワンタイムクレカ決済」によるモバイルSuicaへのチャージ機能がご利用いただけるようになります。また、iOS端末でMy Suicaを初回発行する際の初回チャージ(1,000円のみ)にもご利用いただけます。通学証明書等により在学確認できている間、本サービスがご利用いただけます。また、「ワンタイムクレカ決済」によるチャージのご利用金額には、一定期間で上限額を設けております。サービスの詳細は、2024年2月上旬頃モバイルSuica通学定期券特設ページにてご案内します。

駅での通学定期券購入をスムーズにしたい人におすすめ!

※「ネットde定期」でモバイルSuica定期券はお申し込みいただけません。

インターネット定期券申込サービス
ネットde定期



手順 1 まずは、パソコン・スマホからアクセス!

パソコン <https://www.jreast.co.jp/net-de-teiki/>

スマホ



2 申し込みサイトの画面の案内に従って利用区間やお名前などを登録し、申し込み。

3 申し込み番号をメモ、またはパソコンから予約内容を印刷

※印刷した予約内容をお持ちいただくと、駅で申込書の記入が不要になります。

4 JR東日本の駅のみどりの窓口で購入
みどりの窓口で「通学証明書」(または「通学定期券購入兼用証明書」)を提示し、「ネットde定期申込」と伝えと受け取りができます。
※入学シーズンは、係員が通学証明書等を確認して、指定席券売機でお受け取りができる駅もあります。

【注意事項】

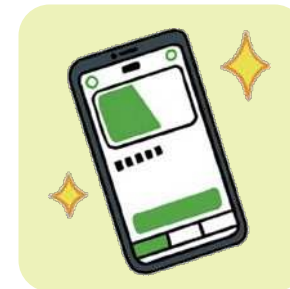
●モバイルSuicaによる通学定期券の購入には、モバイルSuicaの会員登録が必要です。●小学生用および実習用、職業訓練校の通学定期券はモバイルSuicaでお取り扱いいたしません。●満13歳未満の方は、Apple PayのSuicaをご利用いただけません。●通学定期券は、原則、通学証明書等に記載された自宅最寄駅と学校最寄駅の間を順路に従ってご乗車いただく場合に発売します。●定期券は使用開始日の14日前からお申込みいただけます。サポートセンターでのお申込み内容の確認・結果通知は、4月期は正午12時までのご予約分、5月～3月期はPM17時までのご予約分を原則当日中に対応、それ以降のご予約分は原則翌日までを目途に対応します。●システム不具合や、申請が著しく集中した等の事由により、これによらない場合があります。●JR東日本区間を含まない定期券はご購入いただけません。●ご希望の区間・経路がアプリに表示されない場合は、申請フォームからお申込みください。なお、一部区間・経路によってはご購入いただけない場合があります。

※Apple、Appleのロゴ、Apple Payは米国および他の国々で登録されたApple Inc.の商標です。 ※Android、Google PayはGoogle LLCの商標です。 ※Suica・モバイルSuicaはJR東日本の登録商標です。 ※QRコードは(株)デンソーウェーブの登録商標です。 ※アプリ画面はイメージです。 ※2024年1月現在の情報です。



通学定期券は モバイルSuica におまかせ!

スマホで
買える!



simple!



smart!

券売機に
並ぶ必要なし!

クレジットカードで
簡単決済!



smooth!



easy!

中学生
高校生もOK!



safe!



happy!

最新情報は、モバイルSuica通学定期券特設ページをご確認ください。



新生活の始まりは モバイル Suica でスムーズに♪



モバイルSuica通学定期券の ここがイイ!

POINT 1

自宅にしながら 通学定期券が購入できる!

入学シーズンの4月は駅の窓口が混雑しがち。モバイルSuicaなら、スマホからいつでも購入が可能です。



POINT 2

あらゆる購入操作は すべてアプリで完結!

モバイルSuicaのアプリをインストールすれば、新規通学定期券の購入はもちろん、継続購入などの購入操作もスマホで行えます。



POINT 3

お子さまがクレジットカードを 持っていないなくても購入可能!

保護者等のクレジットカードで代理決済することが可能な「ワンタイムクレカ決済」があります。アプリ内にカード情報が残らないので安心です。



POINT 4

お買いものものりこし精算も ラクラク!

定期区間外へののりこし精算がスマホを改札機にかざすだけでOK! チャージでお買いものもできます。



モバイルSuica 通学定期券の予約・購入手順

※他社線のみご利用 (JR東日本区間のご利用がない定期券) は、Suicaでの購入はできません。

STEP 0 モバイルSuicaの会員登録

初めてモバイルSuicaで定期券を購入する方は、
まずは、アプリのダウンロードが必要です!

iOS ▶



Android™ ▶



[ios]

- アプリトップページから「Suica発行」へ
- 「My Suica (記名式)」の発行手続きから会員登録
(初回は最低1000円のチャージが必要です)



ここまでは通学証明書等がなくても登録可能! 事前にモバイルSuicaを準備しておけば、スムーズ!

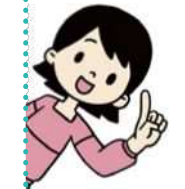
＼さらにおトクにご利用するには /

JRE POINT WEBサイトへモバイルSuicaを新規登録

JRE POINT WEBサイトに登録したモバイルSuicaでモバイルSuica定期券を購入すると、購入金額50円ごとにJRE POINTが1ポイント貯まります。JRE POINTとは、モバイルSuicaでの定期券購入や駅ビルでのお買い物などで貯まる・使えるおトクなポイントです。

※モバイルSuica定期券購入前にJRE POINT WEBサイトにモバイルSuicaの登録が必要です。購入後に登録した場合、JRE POINTは貯まりません。

登録方法は
こちら



新規通学定期券を
購入する方

(例:4月入学の学生)



年度をまたがって
購入する方

(例:進級する学生)



必要なもの

- 通学証明書 または 通学定期券購入兼用証明書
- クレジットカード ※保護者等のクレカで代理決済可

STEP 1 通学定期券の予約

- 「チケット購入」から「定期券」を選択
- 定期券メニューから「通学定期券」を選択
- 定期区間・経路等を入力・確認後、通学証明書等をアップロードして予約完了



STEP 2 サポートセンターからの結果通知

- サポートセンターで確認後、結果を通知 ※結果はアプリバナーおよび登録メールアドレスに届きます。
- ⚠ 4月期は正午12時までのご予約で当日に結果を通知。それ以降のご予約分は、原則翌日までに結果を通知。



STEP 3 支払い

- クレジットカード決済
- 保護者等のクレジットカードによる代理決済 (ワンタイムクレカ決済)



「ワンタイムクレカ決済」とは?

保護者等のクレジットカードによる決済が可能なサービスです。クレジットカード情報は、カード名義人さまが直接入力する必要があります。入力したカード情報がアプリ内に残らないため安心です。

2024年4月1日から、年度が変わる度に必要だった通学証明書等のアップロードが、新規購入時の1度のみになります。それ以降は卒業まで、アプリの「定期券」メニューの「継続購入」より通学証明書等をアップロードすることなく購入できます。詳しくはモバイルSuica通学定期券特設ページ等で順次ご案内します。

※上記の操作画面は、iOS アプリを使用した際の表示画面です。